

Botanická zahrada Malešice a její autor, zahradní architekt František Thomayer

Školní botanická zahrada je svým vznikem přímo spjata se založením okrasného parku v pražských Malešicích. Nachází se na úpatí vrchu Tábor s nadmořskou výškou 258 m. Právě zde se roku 1757 odehrál nejkrutější a rozhodující boj Štěrboholské bitvy, v níž byli vojáci císařovny Marie Terezie poraženi pruskými vojsky Bedřicha Velikého. Na svazích Tábora se poté rozkládaly vinice. V místech dnešní zahrady stávala v polovině devatenáctého století usedlost Josefa Havlíčka, k níž přiléhaly zelinářská zahrada a ovocný sad. V údolí Malé Rokytky bývaly obecní pastviny.

JIRÁSKOVA VILA A MALEŠICKÝ PARK

Jiráskova vila, nazývaná také Malešický zámček, vznikla z bývalé boudy hlídače vinice a skladu zemědělského nářadí. Přestavbami a rozšiřováním se domek stal v 19. století obydlím. Tehdejší majitel Antonín Kopecký chtěl přestavět domek na velký dům, jeho záměr ale dokončil až další vlastník objektu Rudolf Engbert. V roce 1889 jej přebudoval v reprezentativní sídlo s terasou v ose zahradního průčelí, k níž vedlo po stranách dvouramenné schodiště.

Na začátku 20. století koupil honosnou vilu se všemi pozemky komorní rada Vladimír Jirásko, majitel největšího pražského obchodu s uhlím a továrny na nábytek ve Vysočanech, zámku Bílé Poličany, statků s polnostmi a lihovaru. I proto místní obyvatelé nazývají vilu jeho jménem.

Historický park byl založen v roce 1920 na základě požadavku pana Jirásko. Zhotovení díla se ujal přední pražský zahradní architekt František Thomayer. Park byl osázen vzácnými dřevinami, z nichž jen část přežila do dnešních dnů. Thomayerova koncepce v dynamicky modelovaném terénu, svažujícím se do údolí, s množstvím průhledů a malebných romantických scénérií zůstala zachována dodnes.

Za druhé světové války byly ve vile velitelství gestapa a německý vojenský lazaret. Na konci války byly odvezeny veškeré dokumenty, pravděpodobně včetně těch, které se týkaly nemovitosti a parku. Za vál-

Školní botanická zahrada v pražských Malešicích se nachází nedaleko sídla redakce B&S. Přestože není tak známá jako další dvě pražské botanické zahrady na Slupi a v Troji, je rozhodně největší. Je veřejně přístupná a jako stvořená pro romantické procházky zelení. S jejím vznikem je úzce spojena osobnost zahradního architekta Františka Thomayera.





ky a po válce zmizela i původní sochařská výzdoba. Podle některých zdrojů však lazaret nebyl v Jiráskově vile, ale v protilehlé hrdlořežské škole.

Vila sloužila rodině do roku 1945, kdy byla na základě Benešových dekretů vyvlastněna československým státem a vzápětí převedena do majetku hlavního města. Tehdejší radní pražského magistrátu se rozhodli do objektu umístit střední zahradnickou školu, založenou již roku 1909 Thomayerovým současníkem architektem Leopoldem Bařkem. Přestěhování z nevhodujících podmínek proběhlo v roce 1946 a 1. září zde začala výuka.

V padesátých letech objekt převzal podnik Sady, lesy a zahradnictví hlavního

města Prahy a využíval jej především k výrobním účelům, park v této době nebyl příliš udržován. Jen v roce 1985 byly zrekonstruovány tropické skleníky.

SOUČASNOST

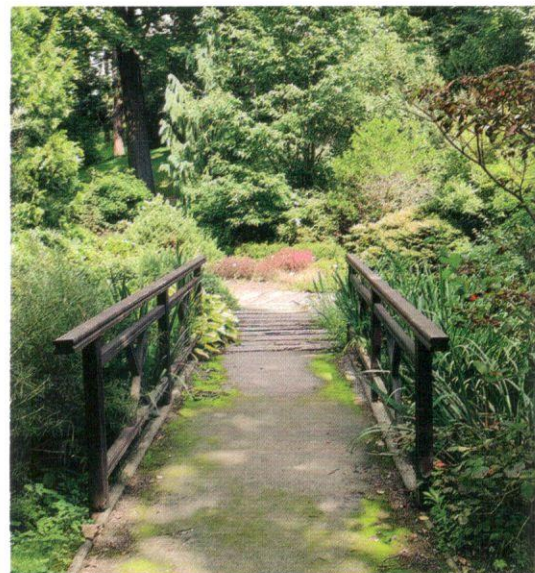
Po roce 1990 se z areálu stala opět školní botanická zahrada. V roce 1998 byla škola sloučena se stavebním učilištěm a stala se součástí dnešní Střední odborné školy Jarov, v níž se sloučily dvě původně samostatné střední školy – zahradnická a stavební.

To nese své výhody. Žáci stavebních oborů provádějí v rámci odborného výcviku nezbytnou údržbu v areálu Pod Tábo-

rem, zahradníci se naopak starají o údržbu zeleně a květin školy.

Nyní je vila i s parkem součástí Botanické zahrady Malešice a slouží jako zahradnické pracoviště Střední odborné školy Jarov. V roce 2005 stála škola u založení Unie botanických zahrad ČR.

Zahrada má rozlohu 11 hektarů. Její předností je konfigurace terénu, zahrnuje potoční nivu s rybníkem o ploše 0,75 hektaru, skalní výchozy tvořené letenským souvrstvím ordovických břidlic a část lesních porostů na vrchu Tábor. Podloží tvoří nivní půdy kolem potoka Malá Rokytky, který pramení u Malešické teplárny a tvoří osu parku. Po obou stranách potoka přecházejí louky na strmější svahy vrchu Tábor a tvoří malebné údolí. Průběžně dochází k výsadbě nových dřevin, které nahrazují ty chybějící. Od roku 2011 je otevřen skleník holandského typu s provozní budovou. V tropických sklenících najdeme cenné sbírky bromélií a orchidejí.



Botanická zahrada se nachází na hranici Městských částí Praha 10 a Praha 9. Nedávno byla nedaleko hlavního vchodu zřízena zastávka MHD s názvem Botanická zahrada Malešice. Nejlépe je navštívit zahradu na jaře, kdy vše kvete.

Zahrada je otevřena od května do října od 9 do 18 hodin, v dubnu a listopadu zavírá o hodinu dříve. Od prosince do března je uzavřena.

Foto: autor

Kontakt

Botanická zahrada Malešice
ul. Pod Tábořem
190 00 Praha 9–Malešice

SOŠ Jarov
Učňovská 1/100
190 00 Praha 9–Hrdlořezy



František Thomayer, architekt nejen parku v Mariánských Lázních

Pravidelní čtenáři B&S si jistě vzpomenou na článek o autorovi parku v Mariánských Lázních, uznávaném zahradním architektovi, jenž významně zasáhl do podoby pražských parků a zahrad. Jeho rukopis úpravy veřejné zeleně můžeme najít na Karlově náměstí, na zahradě Strakovy akademie, v petřínských i letenských sadech, v parku u Hlavního nádraží i u Libeňského zámku. Podílel se také na parkové úpravě pro Zemskou jubilejní výstavu v Královské oboře v roce 1891.

Největší odborník na zahradní architekturu své doby se narodil v Trhanově u Domažlic 3. března 1856 v rodině zámeckého zahradníka. František měl bratry Antonína a Josefa a sestry Annu a Barboru.

Bratr Josef (1853–1927) byl lékař a profesor na Univerzitě Karlově; dnes se po něm v Praze jmenuje nemocnice v Krči. Bratr Antonín se stal katolickým farářem.

Studia a praxe

František chodil do reálky v Domažlicích, poté nastoupil do učení na zámeckého zahradníka ke svému otci. Poté studoval v Zemském pomologickém ústavu v Praze-Troji. Další vzdělání a praktické vědomosti získal ve Frankfurtu nad Mohanem a ve Stuttgartu. Od roku 1875 se podílel na zakládání Rothschildových zahrad ve Vídni. V letech 1878–1884 pracoval u prestižní pařížské firmy architekta Andrea.

Dílo

Po návratu do Prahy jej tehdejší primátor dr. Černý jmenoval v březnu 1884 vrchním pražským zahradníkem. Tehdy bylo v Praze sedmadvacet veřejných sadů, tři zásobní zahrady a školky, dvaatřicet zahrad u různých institucí a škol a Thomayer ihned začal s četnými úpravami jejich zeleně. Koncem 19. století působil jako ředitel pražských parků a zahrad. Kromě realizací v Praze velmi často působil i v dalších městech na území českých zemí, například v Nymburce, Chrudimi, Přerově, Pardubicích, Hradci Králové, Kyjově či Hranicích. Později pracoval též na úpravách některých zámeckých parků a soukromých zahrad. Byl také

„dvorním“ architektem rozsáhlé zahrady obklopující zlínskou vilu Tomáše Bati.

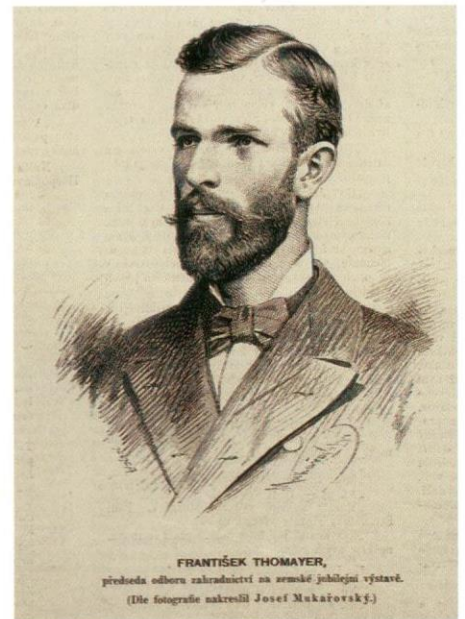
V červenci 1893 byl František Thomayer pozván do Mariánských Lázní, aby provedl dobrozdání pro mariánskolázeňské parky. Podle zásady „všeobecné zájmy mají přednost před zájmy jednotlivců“ zde vypracoval desetibodové hodnocení s důrazem na zpracované detaily.

Jak je v naší zemi zvykem, jeho věhlas přinesl i závist, a tak se objevila udání od méně schopných bývalých přátel.

Pod tlakem podal František Thomayer v Praze výpověď a roce 1894 odešel do Říčan. Tam společně s bratrem Josefem pořídili pozemky na stromovou školku a zřídili zde projekční kancelář, kde František vyprojektoval řadu zámeckých, lázeňských a městských parků: lesopark u Kokořína, park u zámku Roztěž u Kutné Hory, v Sobotíně, ve Štiříně, v Kunraticích, v Loučné nad Desnou nebo v Lázních Bohdaneč.

Ve svých návrzích vždy provázel přírodní krajinářskou část parku s pravidelnými květinovými záhony. Často zakomponoval také vodní plochy s ostrůvky a mostky.

Vyšlechtil mnoho nových odrůd stromů a květin, byl členem řady spolků, přispíval do odborných časopisů a založil zahradnickou školu v Praze.



Konec života

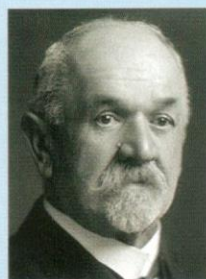
František Thomayer byl od roku 1925 vážně nemocen a téměř nemohl chodit. I proto nakonec říčanský podnik předal příbuznému, Františku Šatrovi. Přestal vycházet z domu a zbytek života strávil ve svém bytě v pražské Legerově ulici.

Zemřel 18. února 1938 v nedožitých 72 letech. Jeho ostatky jsou uloženy v rodinném hrobě na hřbitově v Trhanově.

František Thomayer patřil mezi nejvyhledávanější architekty v českých zemích a do dějin zahradní architektury u nás se zapsal zlatým písmem.

Foto: archiv redakce a OÚ v Trhanově

Prof. MUDr. Josef Thomayer



Známy lékař Josef Thomayer byl profesorem vnitřního lékařství a jedním ze zakladatelů české lékařské vědy. Syn trhanovského zámeckého zahradníka zůstal po celý život svobodný. V roce 1883 se stal docentem, o tři roky později byl jmenován mimořádným a po dalším roce řádným profesorem Lékařské fakulty Univerzity Karlovy. V roce 1885 založil časopis Sborník lékařský. Jako přednosta pražské II. interní kliniky se zasloužil o rozvoj oboru. Rád předával své zkušenosti studentům, od nichž vyžadoval přesnost, pravdivost a spolehlivost.

Byl tvůrcem českého lékařského názvosloví, autorem populárně-vědeckých knih z oblasti lékařství, podílel se na založení odborných lékařských časopisů a velkou měrou se zasloužil o zlepšení podmínek na českých klinikách.

Vedle svého povolání se zabýval literární tvorbou, psal beletrii, cestopisné fejetony a črty. Svě beletristické práce publikoval pod pseudonymem R. E. Jamot (fonetický anagram slova Thomayer). Jako spisovatele jej uznávali například Jan Neruda, Alois Jirásek, Zikmund Winter, Karel Václav Rais nebo Karel Matěj Čapek-Chod.

Josef Thomayer vždy pamatoval na chudé a nemocné. Roku 1908 nechal na okraji Trhanova vystavět domov pro „osoby nemocné, nezaopatřené a stářím sešlé“. Roku 1927, kdy už byl těžce nemocen, jej věnoval rodné obci a vymínil si, že musí i nadále sloužit účelu, pro který byl postaven.

Zemřel 18. října 1927 v Praze. Spolu s bratrem a rodiči je pohřben v rodném Trhanově.

